

COPYRIGHT © Hangzhou EZVIZ Software Co., Ltd. Alle rettigheder forbeholdes.

Alle oplysninger, inkl. bl.a. formuleringer, billeder og diagrammer, ejes af Hangzhou EZVIZ Software Co., Ltd. (herefter kaldt "EZVIZ"). Denne brugervejledning (herefter kaldet "Vejledningen") må ikke mangfoldiggøres, ændres, oversættes eller distribueres helt eller delvist på nogen måde uden EZVIZ forudgående skriftlige tilladelse. Medmindre det er angivet på anden vis, afgiver EZVIZ ingen garantier eller erklæringer, hverken udtrykkelige eller underforståede, med hensyn til vejledningen.

Om denne vejledning

Vejledningen indeholder anvisninger om brug og håndtering af produktet. Billeder, diagrammer, illustrationer og alle øvrige oplysninger herefter tjener kun som beskrivelse og forklaring. Oplysningerne i vejledningen er med forbehold for ændring uden varsel på grund af opdateringer af firmware eller andre årsager. Find den seneste version på webstedet for ezviz™ (<http://www.ezviz.com>).

Revisionshistorik

Ny udgivelse – Maj 2022

Anerkendelse af varemærker

EZVIZ™, ™, og andre af EZVIZ varemærker og logoer tilhører EZVIZ i forskellige jurisdiktioner. Andre varemærker og logoer nævnt nedenfor tilhører deres respektive ejere.

Juridisk ansvarsfraskrivelse

I STØRST MULIGT OMFANG, SOM TILLADT VED GÆLDENDE LOV, LEVERES DET BESKREVNE PRODUKT MED TILHØRENDE HARDWARE, SOFTWARE OG FIRMWARE "SOM DET ER OG FOREFINDES" MED ALLE DEFEKTER OG FEJL, OG EZVIZ USTEDER INGEN GARANTIER, HVERKEN UDTRYKKELIGE ELLER UNDERFORSTÅEDE, INKL. UDEN BEGRÆNSNING, VEDRØRENDE SALGBARHED, TILFREDSSTILLENDE KVALITET, EGNETHED TIL BESTEMTE FORMÅL OG IKKE-KRÆNKELSE AF TREDJEPART. UNDER INGEN OMSTÆNDIGHEDER ER EZVIZ, DETS BESTYRELSESMEDLEMMER, DETS DIREKTION, ANSATTE ELLER AGENTER ANSVARLIG OVER FOR DIG FOR SÆRLIGE, HÆNDELIGE ELLER FØLGESKADER, INKL. BL.A. SKADER SOM FØLGE AF DRIFTSTAB, DRIFTSFORSTYRELSE ELLER TAB AF DATA ELLER DOKUMENTATION I FORBINDELSE MED BRUGEN AF DETTE PRODUKT, SELVOM EZVIZ ER BLEVET UNDERRETTET OM MULIGHEDEN FOR SÅDANNE SKADER.

I DET MAKSIMALE OMFANG, SOM DET ER TILLADT I HENHOLD TIL GÆLDENDE LOVGIVNING, VIL EZVIZS SAMLTE ANSVAR FOR ALLE SKADER UNDER INGEN OMSTÆNDIGHEDER OVERSKRIDE PRODUKTETS OPRINDELIGE KØBSPRIS.

EZVIZ ER IKKE ANSVARLIG FOR PERSONSKADER ELLER SKADER PÅ EJENDOM SOM FØLGE AF PRODUKTAFBRYDELSE ELLER TJENESTEOPHØR, DER ER FORÅRSAGET AF: A) FORKERT INSTALLATION ELLER ANDEN BRUG END, SOM DET ER ANMODET; B) BESKYTTELSE AF NATIONALE ELLER OFFENTLIGE INTERESSER; C) FORCE MAJEURE; D) DIG ELLER EN TREDJEPART, HERUNDER UDEN BEGRÆNSNING, BRUG AF EVT. TREDJEPARTS PRODUKTER, SOFTWARE, PROGRAMMER M.FL.

VEDRØRENDE PRODUKTET MED ADGANG TIL INTERNET SKER ANVENDELSEN AF PRODUKTET HELT FOR EGEN RISIKO. EZVIZ PÅTAGER SIG INTET ANSVAR FOR UNORMAL DRIFT, LÆKAGE AF PERSONLIGE OPLYSNINGER ELLER ANDRE SKADER FRA CYBERANGREB, HACKERANGREB, VIRUSKONTROL ELLER ANDRE INTERNETSikkerhedsrisici. EZVIZ VIL DOG YDE EVENTUEL NØDVENDIG OG RETTIDIG TEKNISK SUPPORT. OVERVÅGNINGSLOVE OG LOVE OM DATABESKYTTELSE ER FORSKELLIGE FRA JURISDIKTION TIL JURISDIKTION. KONTROLLER AL RELEVANT LOVGIVNING I DIN JURISDIKTION, FØR DU BRUGER DETTE PRODUKT, FOR AT SIKRE, AT ANVENDELSEN HERAF ER I OVERENSSTEMMELSE MED GÆLDENDE LOVGIVNING. EZVIZ SIG INTET ANSVAR, SÅFREMT PRODUKTET BRUGES TIL ULOVLIGE FORMÅL.

I TILFÆLDE AF UOVERENSSTEMMELSE MELLEML ØVENSTÅENDE OG GÆLDENDE LOVGIVNING HAR SIDSTNÆVNTE FORRANG.

Indholdsfortegnelse

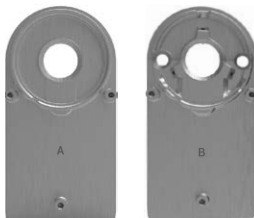
Vejledning	1
Pakkeliste	1
Oversigt	2
1. Lås	2
2. Dørsensor.....	3
Hent appen EZVIZ	3
Installationsvejledning	4
1. Installation af monteringsplade	5
2. Sæt nøglen i låsen	7
3. Installation af låsekasse	7
4. Isættelse af batterier	8
Tilføjelse af lås til appen EZVIZ	9
1. Tilføjelse af lås til appen EZVIZ	9
2. Kalibrering af lås	10
3. Installation af dørsensor.....	11
4. Installation udført.....	12
Administration af Bluetooth-nøgler	13
1. Tilføjelse af Bluetooth-nøgler	13
2. Administration af Bluetooth-nøgler	13
Administration af tilbehør	13
1. Tilføjelse af tilbehør.....	13
2. Administration af tilbehør.....	14
Administration af kort og adgangskode	14
1. Tastatur til adgangskode	14
2. Tastatur til kort/adgangskode	14
Brug af låsen	14
1. Lås op	14
2. Lås	15
3. Betjening og administration.....	15
Betjening med appen EZVIZ	17
1. Startside	17
2. Indstillinger	17
Vedligeholdelse	19
1. Daglig vedligeholdelse.....	19
2. Ofte stillede spørgsmål.....	19

- Installation af EZVIZ's intelligente lås (herefter omtalt som låsen) påvirker den normale betjening og serviceliv. Det anbefales, at installationen udføres af professionelle teknikere.
- Låsen er kun beregnet til indendørs brug.
- Det anbefales at fjerne låsen, hvis der skal udføres reparationer på dit hus, og installere den igen, når reparationerne er udført, for at undgå skade på lås og reduktion af serviceliv.
- Bemærk, at låsens hus kan ødelægges af desinfektionsmiddel.
- Når batterispændingen er lav efter at have brugt låsen i et stykke tid, udløses en alarm om lav spænding. Udskift batterierne rettidigt, og vær opmærksom på de positive og negative poler.
- Hvis du forlader dit hjem eller ikke bruger låsen i en længere periode, skal du tage batterierne ud for at bevare låsens serviceliv.
- Kontrollér, at din dør kan låses op udefra, når der sidder en nøgle i døren på indersiden.
- Låsen kan gemme op til 50 Bluetooth-nøgler, 50 adgangskoder og 50 kort.

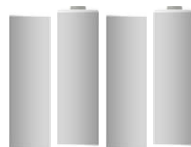
Pakkeliste



Intelligent lås x 1



Monteringsplade x 2



AA-batteri x 4



Sekskantet nøgle x 1



Skruetrækker x 1



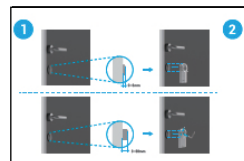
Skruesæt x 1



Dørsensor x 1



Startvejledning x 1



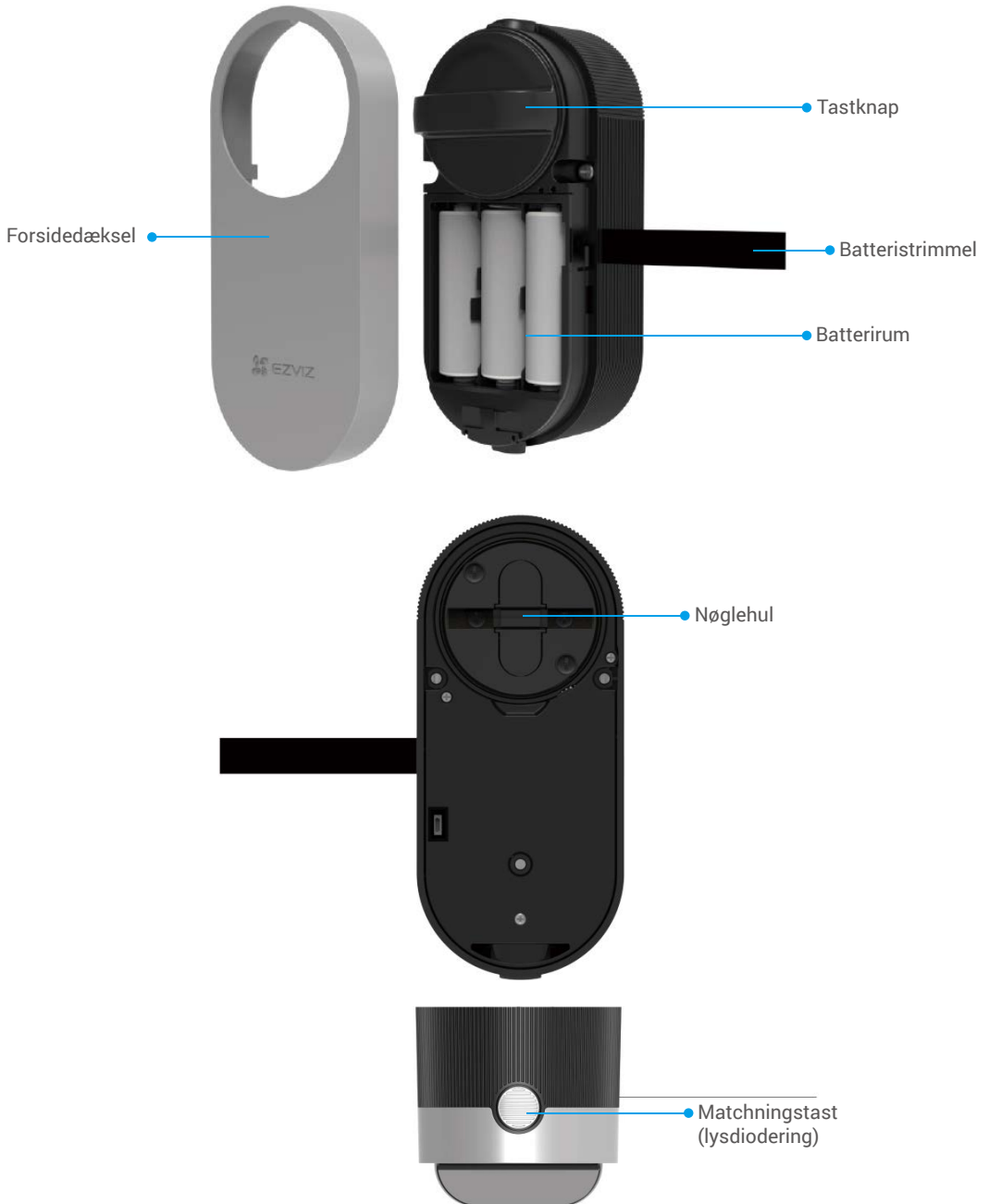
Installationsvejledning x 1





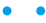




Lovgivningsmæssige oplysninger x 1

Oversigt

1. Lås



Navn	Beskrivelse
Batteristrimmel	<ul style="list-style-type: none"> Læg strimlen under batterierne, når du lægger dem i rummet. Træk i strimlen for at få batterierne til at hoppe ud, når de skal udskiftes.
Matchningstast	<ul style="list-style-type: none"> Tryk én gang for at låse eller låse låsen op. Under initialisering skal du trykke på tasten i 3 sekunder for at føje låsen til appen EZVIZ. Hold matchningstasten inde i 3s, hvorefter låsen aktiverer tilføjelestilstand, når du hører et 'Di'. Tag batterierne ud, hold matchningstasten inde, og læg batterierne i igen. Hold matchningstasten inde i 5s, indtil LED-kontrolringen lyser konstant orange, hvorefter alle parametre nulstilles.
Lysdiodering	<ul style="list-style-type: none">  Konstant orange: Dør låst op eller i initialiseringsstilstand.  Blinker langsomt orange: Oplåsning mislykkedes.  Blinker hurtigt orange: Initialiserer.  Lyser konstant blå: Låst, kalibring udført eller tilføjet appen EZVIZ.  Blinker langsomt blå: Låst op.  Blinker hurtigt blå: I tilføjelestilstand eller kalibrerer.

-  Lysdioden blinker kun, når du betjener låsen.
- Låsen er som standard i dvaletilstand, og lysdioden er slukket.


2. Dørsensor

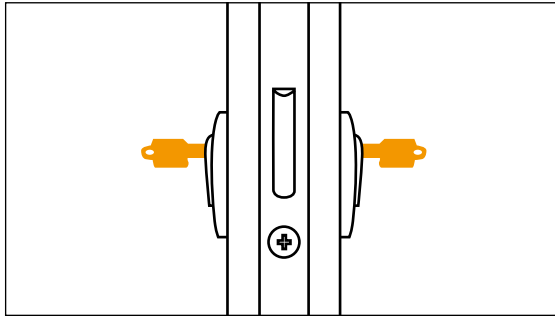


Hent appen EZVIZ


- Slut mobiltelefonen til wi-fi (anbefales).
- Download og installér appen EZVIZ ved at søge efter "EZVIZ" i App Store eller Google Play™.
- Start appen, og opret en EZVIZ-brugerkonto.



-  Hvis du allerede bruger appen, skal du sikre dig at have den seneste version. For at søge efter en opdatering skal du gå til App Store og søge efter EZVIZ.



i Kontrollér, at din dør kan låses op udefra, når der sidder en nøgle i døren på indersiden.

Tryk på  for at se installationsvideoen.

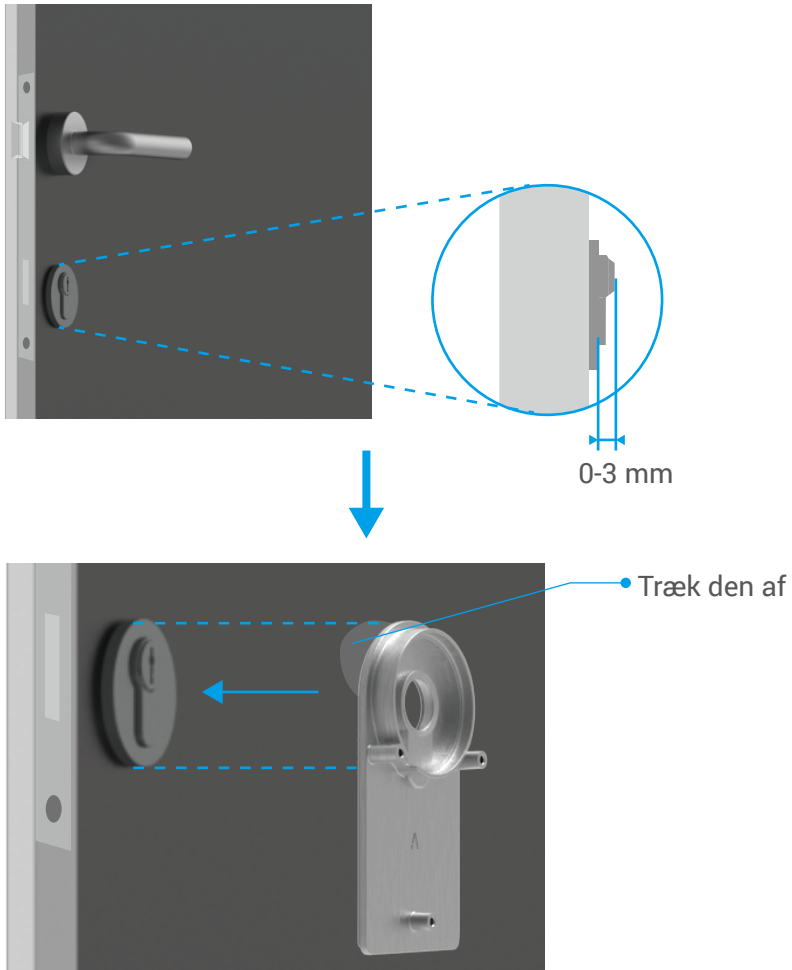


1. Installation af monteringsplade

Låsen installeres på indersiden af den eksisterende låsecylinder. Du kan vælge mellem to forskellige monteringsplader afhængigt af din cylinder.

Monteringsplade A

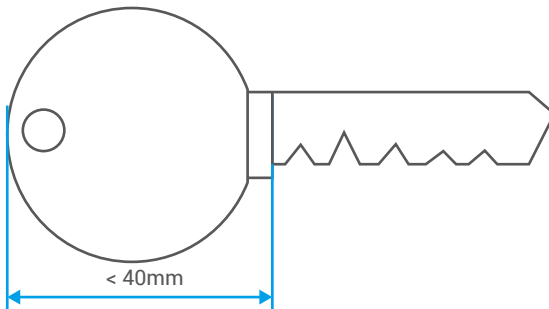
Cylinder med højst 3 mm udhæng på indersiden af døren: Låsen limes til døren med særlige selvklæbende puder.



2. Sæt nøglen i låsen

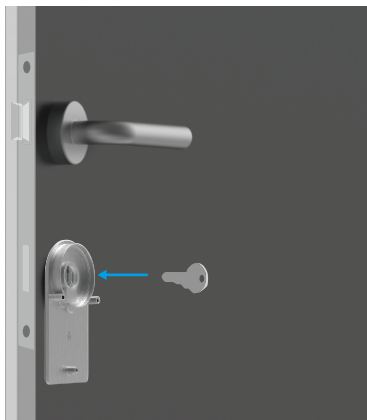
Låsen tillader åbning af døren uden brug af nøgle. Følgende betingelser skal opfyldes for, at låsen er kompatibel med nøglen:

- Nøglen må ikke være tykkere end 5 mm.
- Nøglehovedets længde, inkl. hals, skal være højst 40 mm for, at låsen er kompatibel. (Nøglehovedet er den del af nøglen, som du holder fat i for at åbne døren. Delen af nøglehovedet op til udskæringen kaldes halsen).
- Hvis der sidder en plsthætte på nøglen, så nøglen generelt er tykkere end 5 mm, skal hættten fjernes. Hættten forøger tykkelsen af nøglen, så den ikke længere passer i låsen.



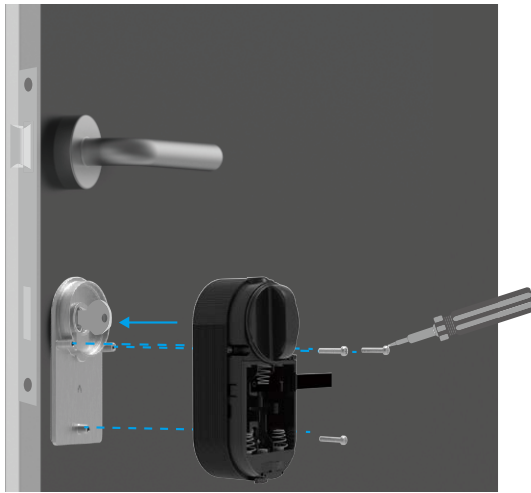
i Formen på nøglehovedet spiller ingen rolle. Hovedet kan være rundt, vinkelformet eller ovalt.

Sæt nøglen i nøglehullet som vist nedenfor (monteringsplade A er brugt som eksempel):



3. Installation af låsekasse

Fastgør låsekassen til monteringspladen med tre skruer (PM3x16) med den medfølgende skruetrækker (monteringsplade A er brugt som eksempel).



4. Isættelse af batterier

Sæt 4 AA-batterier i rummet. Vær opmærksom på placeringen af den positive og negative pol ved isættelsen af batterierne. Sørg for, at batteristrimlen er i bunden af rummet under batterierne.



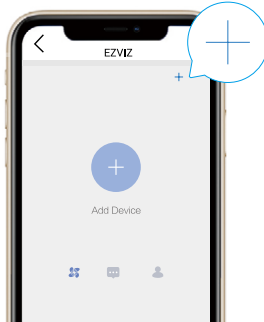
i Læg forsidedækslet til side for senere brug.

Tilføjelse af lås til appen EZVIZ

- Appens grænseflade kan afvige i udseende pga. opdatering af version, og grænsefladen i den app, du har installeret på din telefon, gælder.

1. Tilføjelse af lås til appen EZVIZ

1. Log ind på din konto med appen EZVIZ, og tryk på ikonet til tilføjelse af enheder, hvorefter skærmen til scanning af QR-kode vises.



2. Scan QR-koden på bagsiden af forsidedækslet.



3. Hold matchningstasten inde i 3s, hvorefter låsen aktiverer tilføjesstilstand, når du hører et 'Di'. Når lysdiodeeringen blinker hurtigt blå, er Bluetooth aktiveret, og låsen aktiverer tilføjesstilstanden, der varer 2 minutter.

- Kontrollér, at låsen er i initialiseringstilstand. Hvis ikke, skal du tage batterierne ud af låsen, holde matchningstasten inde og lægge batterierne i igen. Hold matchningstasten inde i 5s, indtil LED-kontrolringen lyser konstant orange, hvorefter alle parametre nulstilles.
- Under tilføjesprocessen anmoder appen EZVIZ muligvis om Bluetooth-tilladelse, herunder scanning, tilføjelse og brug af Bluetooth-enheder. Klik Ja for at godkende tilladelsen.

4. Hold din telefon tæt på låsen. Indtast styrekoden efter behov. Styrekoden findes på bagsiden af frontdækslet.



- i • Af hensyn til sikkerheden for dine personlige oplysninger anbefales det at skifte administrationskoden, når låsen er tilføjet.
- Det anbefales at gemme administrationskoden på din telefon. Aktivér den. Koden gemmes for automatisk bekræftelse af Bluetooth-nøgler, kort og adgangskoder, så der ikke kræves manuel indtastning.
- Bekræft administrationskoden igen, hvis du skifter telefon.

5. Færdiggør tilføjelse af låsen i appen EZVIZ.

2. Kalibrering af lås

Automatisk kalibrering

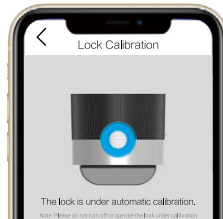
Du skal kalibrere installationen i henhold til guiden på siden, når du har føjet låsen til appen EZVIZ.

1. Åbn døren, hold låsetungen inde, og klik på Næste trin.

- i Sluk ikke låsen, og betjen ikke låsen under den automatiske kalibrering.

2. Vent, mens låsen kalibreres automatisk.

Kalibreringen er udført, når låsetungen forbliver inde, og lysdioderingen lyser konstant blå.



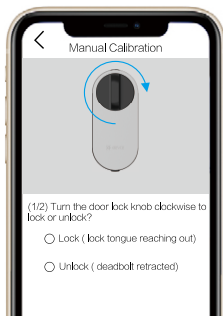
3. Kontrollér status for låsetungen.

Hvis låsetungen ikke er trukket ind, skal du kalibrere igen eller aktivere manuel kalibreringstilstand, der er mere præcis.

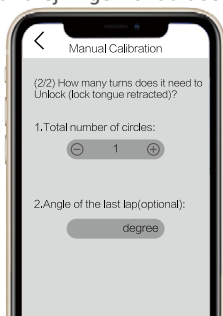
Manuel kalibrering

Følg guiden på siden for at udføre kalibreringen manuelt.

1. Kontrollér låsen, og bekræft, at den låser eller låser op, når dørens låsehåndtag drejes med uret.



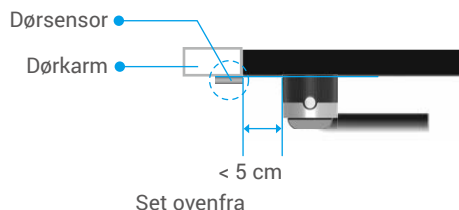
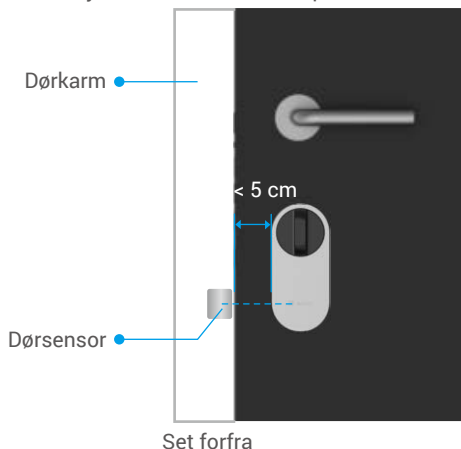
2. Drej nøglehåndtaget, og registrér antallet af drejninger for at låse op (med låsetungen trukket tilbage).



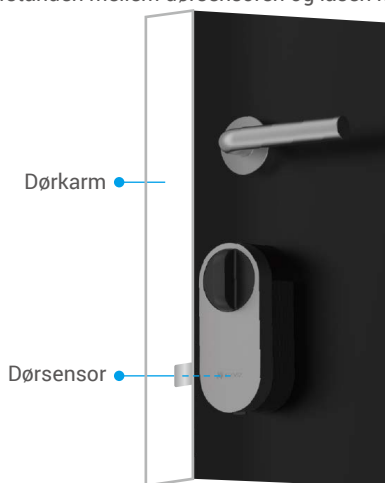
3. Installation af dørsensor

Installér dørsensoren iht. vejledningen i appen EZVIZ.

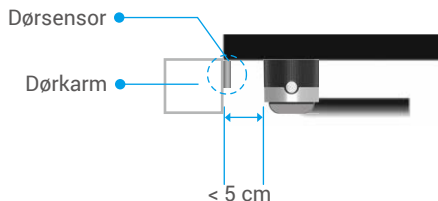
1. Stå inden for døren, og fastgør dørsensoren til dørkarmen tæt på låsen. Bemærk, at midten af dørsensoren skal være parallel med EZVIZ-logoet på dækslet som vist i figuren nedenfor. Afstanden mellem dørsensoren og låsen må højst være 5 cm. Bundene på dørsensoren og låsen skal sidde så tæt på hinanden, som muligt.



- i** Hvis døren stikker ud over dørkarmen, anbefales det at fastgøre dørsensoren til den anden side af dørkarmen. Bemærk, at midten af dørsensoren skal være parallel med EZVIZ-logoet på dækslet som vist i figuren nedenfor. Afstanden mellem dørsensoren og låsen må højst være 5 cm.

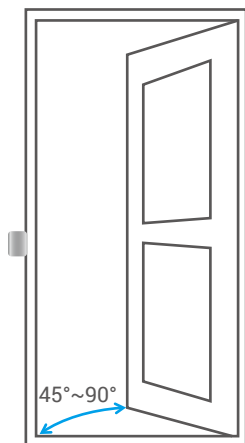


Set fra siden

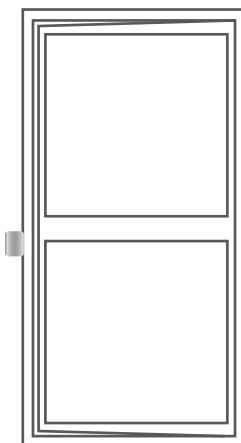


Set ovenfra

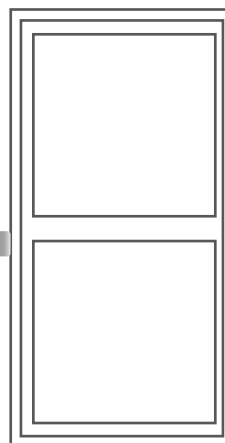
2. Kalibrér dørsensoren i henhold til tippene på siden. Dørlåsen registrerer 3 forskellige tilstande på dørsensoren og registrerer, om døren er åben eller lukket.



Åbn



På klem



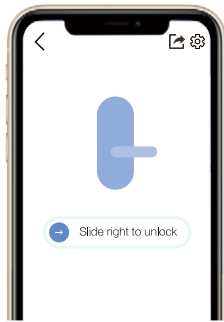
Luk

4. Installation udført

- i** • Hvis du allerede har købt et tastatur som tilbehør, skal du klikke og tilknytte tilbehøret. Se afsnittet **Administration af tilbehør** med detaljerede oplysninger.
- Hvis du ikke har et tastatur som tilbehør, er installationen af låsen udført.

Nu kan du låse døren op udvendig fra på appen EZVIZ.

Start appen EZVIZ, tryk på din lås, og skub til højre for at låse op som vist nedenfor.



Administration af Bluetooth-nøgler

1. Tilføjelse af Bluetooth-nøgler

Tilføj Bluetooth-nøgler til din familie eller gæster, så de også kan låse døren op på appen EZVIZ.

Følgende betingelser skal være opfyldt:

1. Sørg for, at din familie eller gæster har installeret appen og er logget ind.
2. Betjen appen EZVIZ i nærheden af låsen.

Du skal selv gøre følgende:

1. Klik på Administration af Bluetooth-nøgler og på Tilføj Bluetooth-nøgler. Indtast din families eller gæsters EZVIZ-konto.
2. Indstil navn på din familie eller gæster, og klik på Næste trin.
3. Indstil gyldighedsperiode, og klik på Næste trin.
4. Få Bluetooth-matchningskoden, og oplys koden til din familie eller gæster.

Hjælp din familie eller gæster med at udføre følgende handling.

1. Din familie eller gæster modtager enheden på deres telefoner.
2. Opdatér startsidens, find låsekortet, og klik for at åbne.
3. Hold din families eller gæsters telefon tæt på låsen, og indtast Bluetooth-matchningskoden for bekræftelse. Telefonen kan tilknyttes efter bekræftelse, og funktionen til oplåsning understøttes nu på telefonen.

- Hold telefonen tæt på låsen, og kontrollér, at telefonen er tilsluttet låsen via Bluetooth.
- Kontrollér, at administrationskoden er korrekt.
- Prøv igen fra trin 1.

2. Administration af Bluetooth-nøgler

Start appen EZVIZ inden for Bluetooth-rækkevidde, og kontrollér, at din telefon er tilsluttet låsen via Bluetooth. Klik på knappen Mere bag deres navn. Her kan du se gyldighedsperioden og slette deres Bluetooth-nøgle.

Administration af tilbehør

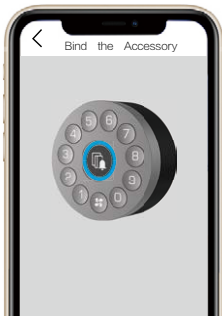
Tastatur til adgangskode eller kort/adgangskode købes separat.

1. Tilføjelse af tilbehør

- Kontrollér, at tilbehøret er i initialiseringstilstand. Hvis ikke, skal du tage batterierne ud af tilbehøret, holde bekræftelsestasten inde, og lægge batterierne i igen. Hold bekræftelsestasten inde i 5s, indtil LED-kontrolringen blinker rødt, hvorefter alle parametre nulstilles.

Der kan kun knyttes ét tastatur til adgangskode eller kort/adgangskode til låsen. Måden ved tilslutning er identisk.

1. Start appen EZVIZ inden for Bluetooth-rækkevidde, og kontrollér, at din telefon er tilsluttet låsen via Bluetooth.
2. Tryk på din lås, og vælg Indstillinger -> Administration af tilbehør, og vælg type af tilbehør. Her bruger vi tastaturet til adgangskode som eksempel.
3. Tryk på tasten Bekræft i 3 sekunder, indtil lysdioderingen blinker blå. Tastaturet er klar til tilknytning til låsen.



4. Tilføj tastaturet ved at følge guiden på appen.
Appen EZVIZ åbner automatisk siden til tastaturet, når tilbehøret er tilknyttet.

- Sørg for, at tilbehøret er tæt på låsen, hvis tilknytningen mislykkedes.
- Prøv igen fra trin 1, hvis tilknytningen mislykkedes.

2. Administration af tilbehør

Start appen EZVIZ inden for Bluetooth-rækkevidde, og kontrollér, at din telefon er tilsluttet låsen via Bluetooth. Tryk på din lås, og vælg Indstillinger -> Administration af tilbehør. Her kan du administrere adgangskoder (få flere oplysninger i afsnittet **Administration af kort og adgangskode**), fjerne tilknytning og opgradere tastaturet.

Administration af kort og adgangskode

1. Tastatur til adgangskode

Start appen EZVIZ inden for Bluetooth-rækkevidde, og kontrollér, at din telefon er tilsluttet låsen via Bluetooth. Tryk på din lås, og vælg Indstillinger -> Administration af tilbehør -> Administration af adgangskoder. Her kan du administrere adgangskoder ved at følge guiden på appen.

2. Tastatur til kort/adgangskode

Start appen EZVIZ inden for Bluetooth-rækkevidde, og kontrollér, at din telefon er tilsluttet låsen via Bluetooth. Tryk på din lås, og vælg Indstillinger -> Administration af tilbehør -> Administration af kort og adgangskode. Her kan du administrere adgangskoder og kort ved at følge guiden på appen.

- Af hensyn til sikkerheden for dine personlige oplysninger skal du bevare kortene hos dig.

Brug af låsen

1. Lås op

Oplåsning indefra

Tryk på matchningstasten på låsen. Når lysdioden blinker hurtigt blå og derefter konstant orange, er døren låst op.



Oplåsning udefra



Oplåsning med app

Oplåsning med adgangskode

Oplåsning med kort

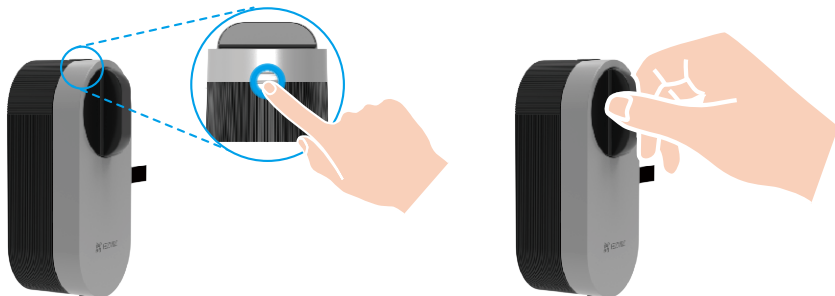
Oplåsning med nøgle

- Oplåsning med kort/adgangskode kræver installation af tilbehør (sælges særskilt).
- Oplåsning med nøgle kræver justerbar cylinder (købes separat).

2. Lås

Låsning indefra

Tryk på matchningstasten på låsen. Når lysdioden lyser konstant blå, er døren låst.



Låsning udefra



Låsning efter timer

Låsning med app

Automatisk låsning

Låsning med nøgle

- Automatisk låsning kræver en dørsensor. Se afsnittet 'Føj lås til EZVIZ -> Installér dørsensor.'
- Låsning med nøgle kræver justerbar cylinder (købes separat).

3. Betjening og administration

Bluetooth-forbindelsestilstand

Af hensyn til hurtig reaktion og energiforbrug har låsen 3 forskellige Bluetooth-forbindelsestilstande. De kan justeres på appen efter behov.

1. Start appen EZVIZ inden for Bluetooth-rækkevidde, og kontrollér, at din telefon er tilsluttet låsen via Bluetooth.

2. Tryk på din lås, og vælg Indstillinger -> Bluetooth-forbindelsestilstand, og indstil den ønskede tilstand.

Isætning af batterier

Sæt batterier i: Tryk på knappen på bunden, og fjern forsidedækslet. Træk i strimlen for at få batterierne til at hoppe ud. Sæt 4 AA-batterier i rummet, og tryk derefter på batteridækslet.



- Sæt korrekte batterier i for at undgå en eksplosion.
- Tag batterierne ud af rummet, når låsen ikke skal bruges i lang tid.
- Bland ikke nye og gamle batterier sammen.
- Du må ikke sætte batterierne i med den positive (+) og negative (-) pol vendende forkert.
- Brugte batterier skal bortskaffes i overensstemmelse med den lokale miljøbeskyttelseslov.

Gendan fabriksindstillinger

Tag batterierne ud, hold matchningstasten inde, og læg batterierne i igen. Hold matchningstasten inde i 5s, indtil LED-kontrolringen lyser konstant orange, hvorefter alle parametre nulstilles.

Alarmer

- Du kan afvise alarmer i appen EZVIZ.

1. Alarm om "System låst"

Hvis du indtaster forkert adgangskode eller bruger et forkert kort 5 gange i løbet af 5 minutter, låses systemet i 3 minutter.

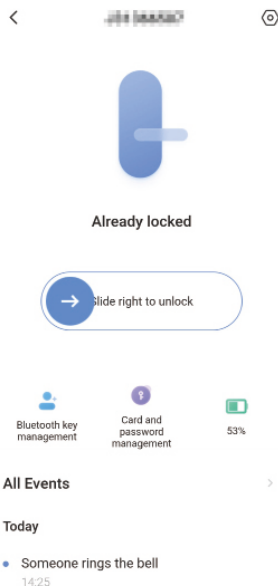
2. Alarm om lav spænding

Når batterispændingen falder til under 18 %, vil en stemmemeddelelse minde dig om at skifte batterierne.

i Appens grænseflade kan afvige i udseende pga. opdatering af version, og grænsefladen i den app, du har installeret på din telefon, gælder.

1. Startside

Når du starter appen EZVIZ og trykker på din lås, kan du se og administrere låsen efter behov på startside.



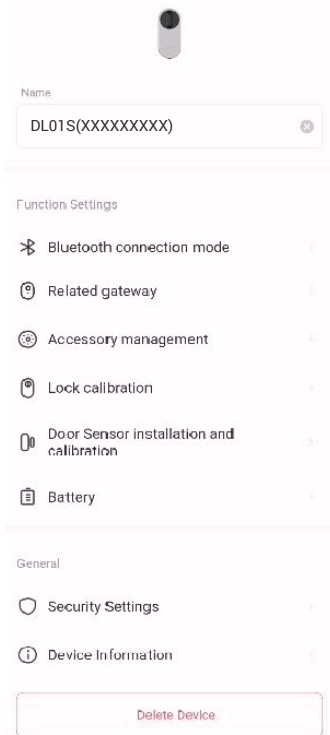
Skyd til højre for at låse op.

Administration af Bluetooth-nøgler Klik for at administrere Bluetooth-nøglerne for din familie eller gæster.

Batteriniveau Kontrollér batteriniveau for låsens batterier.

Alle hændelser Kontrollér alle hændelser på låsen.

2. Indstillinger



Parameter	Beskrivelse
Bluetooth-tilslutningstilstand	Vælg hastighed for Bluetooth-forbindelsen mellem telefonen og låsen. Låsen har den længste batterilevetid ved lav hastighed.
Tilknyttet gateway	Du kan tilknytte en gateway her.
Styring af tilbehør	Styring af kort og adgangskoder for bundet tilbehør.
Kalibrering af lås	Du kan prøve manuel kalibrering, hvis den automatiske kalibrering ikke er nøjagtig.
Installation og kalibrering af dørsensor	Følg vejledningen for at færdiggøre installationen af dørsensoren.
Batteri	Tjek låsens batteristatus.
Sikkerhedsindstillinger	<ul style="list-style-type: none"> • Timerlåsning: når dette er aktiveret, vil låsen automatisk blive låst efter den valgte periode, når den låses op. • Privatlivstilstand: når dette er aktiveret, kan døren kun låses op med en mekanisk nøgle, låsen forbliver lydløs og tjekker, at låsen automatisk låses. • Trial and error-låsning: når dette er aktiveret, vil systemet være låst i 3 minutter, og du kan ikke anvende den elektroniske nøgle til oplåsning, hvis du har 5 fejlforsøg indenfor 5 minutter. • Gem styrekoden: når dette er aktiveret, vil koden blive gemt med henblik på automatisk bekræftelse af Bluetoothnøgler, kort og adgangskoder, så manuel indtastning ikke er nødvendig. • Ændring af styrekoden: du kan ændre styrekoden efter behov.
Enhedsoplysninger	Her kan du se oplysningerne om enheden.
Slet enhed	Tryk for at slette enheden fra appen EZVIZ.

1. Daglig vedligeholdelse

- Låsen må ikke komme i kontakt med slibende materialer, da disse kan ødelægge låsen og påvirke dens glans.
- Udskift batterierne med det samme, når batterispændingen er lav, for at sikre låsens normale brug. Vær opmærksom på de positive og negative batteripoler, når du udskifter dem.
- Bed uddannet personale om at kontrollere låsen, hvis den ikke er fleksibel eller ikke kan holdes i den korrekte position.
- Hold den roterende del af låsen smurt for at sikre, at den drejer problemfrit. Dette forlænger dens levetid.
- Det anbefales at kontrollere låsen hver sjette måned eller hvert år for at tjekke, om de faste skrue er løse.
- Påfør regelmæssigt en lille mængde grafitpulver eller blyantpulver ind i åbningen til låsecylindern for at sikre, at nøglen kan sættes i og trækkes ud uden problemer (hvert år eller hver sjette måned). Du må dog ikke påføre fedt for at smøre, hvis der sidder fedt fast på stiftfjederen.

2. Ofte stillede spørgsmål

Problem	Årsag	Løsning
Døren kan ikke åbnes ved bekræftelse med Bluetooth-nøgle, app, adgangskode eller kort.	Problem med installation af lås.	Bed uddannet personale om at kontrollere låsen.
	Afstanden mellem låsen og tilbehøret er for lang.	Sørg for, at tilbehøret er anbragt tæt på låsen.
	Batteriniveauet er lavt.	Udskift batterierne på låsen eller tilbehøret.
	Bluetooth-nøgle er udløbet. Adgangskode eller kort er udløbet.	Brug en anden metode til at låse op.
Adgangskode og kort er bekræftet, men motoren virker ikke, og døren kan ikke åbnes.	Der er fejl på den mekaniske nøgle i låsen.	Kontrollér låsen, og udskift beskadigede komponenter.
	Motorfejl.	
Det numeriske tastatur reagerer ikke.	Der er ingen strøm på batterierne, eller de vender forkert.	Lås låsen op med appen eller en mekanisk nøgle, og kontrollér batterierne.
	Det numeriske tastatur er beskadiget.	Bed uddannet personale om at kontrollere låsen, efter at døren er åbnet med den mekaniske nøgle.
Låsen forbliver åben og kan ikke bruges normalt.	Fejl i tilkoblingskomponenter.	Bed uddannet personale om at kontrollere låsen.
	Dørsensoren fungerer ikke korrekt.	Kalibrér dørsensoren igen.
Den kalibrerede dørsensor fungerer unormalt, hvilket medfører fejl i den automatiske låsning efter lukning af døren eller unormal låsning, når døren åbnes.	Den relative position for låsen og dørsensoren er ændret.	Sørg for, at låsen og dørsensoren er sikkert fastgjort, og omkalibrér dørsensoren.
	Der er magnetfeltinterferens omkring låsen.	Omkalibrér dørsensoren, når du har sikret dig, at der ikke er nogen interferens fra bratte ændringer i magnetfelter i omgivelserne.

Se www.ezviz.com/eu for yderligere oplysninger om apparatet.